

## CE ESTE BOALA LYME?



Lyme este o boală infecțioasă produsă de o bacterie (*Borrelia Burgdorferi*), transmisă omului prin mușcătura de căpușă (nu toate căpușele sunt purtătoare ale bacteriei Bb). Lyme mai este supranumită și "boala cu 1000 de fețe" din pricina faptului că, afectând întregul organism, simptomele ei mimează foarte bine simptomele altor boli și reacția individuală față de agentul patogen este foarte diferită de la om la om.

## ETAPELE DE MANIFESTARE

Infecția din boala Lyme este sistemică, afectează întregul organism și parcurge 3 stadii mai mult sau mai puțin distincte:

### Stadiul 1 - Eritemul cronic migrator (ECM)

Borelioza Lyme începe de obicei cu o leziune tegumentară caracteristică, extensivă - eritem migrator (infecție localizată).



### Stadiul 2 - Infecție

diseminată - După mai multe zile până la săptămâni, spirochetele se pot răspândi prin sânge spre numeroase zone diferite.

**Stadiul 3 - Infecție persistentă** - Luni până la ani mai târziu, urmând de obicei perioadelor de infecție latentă, pot apărea semnele unor complicații grave.

## STIAȚI CĂ

· Puteți întâlni căpușele în gradina particulară, în parcuri publice, pe pomii din livadă sau în pădure, în iarbă sau pe gazonul din jurul casei chiar și pe animalele noastre de casă - câini și pisici

· Căpușa adultă poate fi văzută cu ochiul liber și trebuie scoasă imediat; fiecare persoană care a scos o căpușă de pe corpul său trebuie să consulte imediat un medic, mai ales dacă apare o înroșire la locul mușcăturii sau alte simptome (dureri musculare, nas înfundat, transpirații etc.) așa numită "gripă de vară".

· Atenție la căpușele tinere! Nimfele sunt foarte mici și nu se văd cu ochiul liber cu ușurință și din cauza asta cea mai mare parte a bolnavilor de Lyme nu își amintesc să fi găsit o căpușă pe ei.

· Nu strângeți căpușa care v-a mușcat între degete, conținutul din intestinalele sale (plin de microbi) poate trece în sângele dumneavoastră.!

· Pentru îndepărtarea căpușei nu trebuie folosit eter sau alt produs anestezic care poate determina căpușa să vomite sângele din abdomen în înțepătură.

· Dacă ați încercat să scoateți căpușa cu o pensetă și capul ei s-a rupt și a rămas în piele, mergeți de urgență la medic! - acesta îl va scoate printr-o mică incizie. Cu cât mergeți mai repede la medic, cu atât numărul de bacterii transmise va fi mai mic!

Campanie de informare a :



CONSILIUL JUDEȚEAN DÂMBOVIȚA  
SPITALUL JUDEȚEAN DE URGENȚĂ TÂRGOVIȘTE



CONSILIUL JUDEȚEAN DÂMBOVIȚA  
SPITALUL JUDEȚEAN DE URGENȚĂ  
TÂRGOVIȘTE



## Mușcătura de căpușe. Ce trebuie să știi?



## CE ESTE BOALA LYME?

Căpușele sunt insecte parazite ce se înmulțesc în perioadele umede și calde, primăvara și la începutul verii. Mușcăturile lor sunt indolore (de aceea prezența lor nu este simțită de către gazdă). Ele stau în ierburile înalte, în păduri, în locuri cu multă vegetație și umezeală și se agață de pielea oamenilor sau a animalelor. Poate rămâne agățată în locul respectiv chiar și câteva zile, timp în care se hrănește cu sângele gazdelor, mărindu-și volumul de câteva ori. O mare parte dintre căpușe nu transmit boli și nici nu provoacă apariția unor probleme grave de sănătate gazdei. Altele însă, reprezintă principalul vector al bolii Lyme sau al unui tip particular de meningoencefalită.

## PRIMĂ INTERVENȚIE IN CAZ DE MUȘCĂTURĂ DE CĂPUȘĂ (DUPA CE URMAȚI ACESTE SFATURI OBLIGATORIU CONSULTAȚI UN MEDIC)

Persoanele înțepate, mușcate de căpușe sunt sfătuite să încerce să îndepărteze cauza utilizând o pensetă cu vârfuri foarte fine.

Daca nu au pensetă, pot încerca să apuce căpușa cu degetele, însă doar cu o mânășă, batistă, șervețel, niciodată cu mana descoperită

Căpușa se prinde cât mai aproape de segmentul bucal (partea cu care se agață, de fapt, de piele)

Nu se recomandă apucarea căpușei de corp prin presiune mecanică - fluidul toxic din interiorul ei va fi împins în organismul gazdă.

Nu se efectuează mișcări alternante, ci doar se apucă și se trage ușor, până când căpușa se desprinde de tegumente (dacă această desprindere este forțată în vreun fel există posibilitatea detașării capului de corp. După îndepărtare, se poate pune căpușa într-un borcănel cu alcool sanitar pentru a permite medicului să identifice exact tipul de căpușă care a provocat mușcătura - unele tipuri sunt vectori ai bolii Lyme, babesiozei sau altor infecții).

După ce căpușa a fost eliminată zona trebuie curățată. Aceasta se realizează acasă cu apa caldă și săpun, sau cu un antiseptic de uz general.

## CUM PROCEDĂM IN CAZUL IN CARE GĂSIM O CĂPUȘĂ PE PIELE



Verificați dacă este atașată de tegument. Dacă nu este atașată o îndepărtați apoi vă spălați pe mâini.

In cazul in care este atașată, dacă este posibil, va prezentați cât mai curând posibil într-un serviciu de chirurgie pentru extragerea căpușei.

Dupa ce căpușa a fost extrasă vă prezentați la medicul infecționist (in camera de gardă) pentru administrarea profilaxiei la mai puțin de 24 ore de la descoperirea căpușei. De preferință cât mai repede posibil.

Urmărim timp de 30 de zile zona respectivă si dacă se înroșește (sau altă zonă a corpului) trebuie să vă prezentați cât mai repede la medicul infecționist pentru tratament și analize de sânge.

Indepărtați căpușa cât mai repede după descoperirea acesteia, dar nu încercați sa o scoateți singuri deoarece există riscul să se rupă ceea ce duce la suprainfecție si crește riscul de infecție cu Borrelia



Larvă



Nimfă

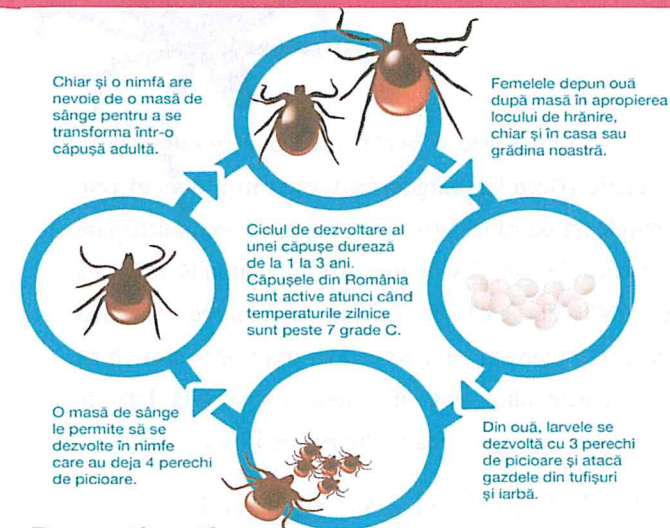


Mascul - Adult



Femelă - Adultă

**DOAR FEMELE ESTE CEA CARE MUȘCĂ**



## De reținut!

Pacienții sunt sfătuiți să nu își autoadministreze medicamente nici chiar la apariția simptomelor minore.

Febra, durerea intensă sau modificările locale importante trebuie tratate de către medic.

Femelele trebuie să informeze medicul dacă sunt însărcinate în vederea alegerii tratamentului adecvat.

## Simptomele care trebuie monitorizate

in perioada de tratament sunt:

- Intensificarea in gravitate a acuzelor vechi
- Apariția unei erupții tegumentare, a unor simptome ce mimează gripa
- Apariția unor papule
- Dezvoltarea locala a semnelor de infecție cutanată
- Apariția unor semne si simptome noi, cu caracter agravant si rapid evolutiv.